

Sistematización animal en la antigua Mesopotamia: Especies salvajes



SILVIA NICOLÁS ALONSO

Dra. en Veterinaria
Veterinaria Oficial de la
Junta de Castilla y León
Asociación Leonesa de
Historia de la Veterinaria
Instituto Bíblico y
Oriental

Situada en la confluencia de las áreas biográficas de Eurasia y África, Mesopotamia ha gozado de una rica biodiversidad hasta tiempos relativamente recientes. De la estepa a las montañas, de los grandes ríos al mar, los habitantes de Sumeria conocían toda clase de animales y, si bien es cierto que los salvajes no tuvieron un impacto económico tan importante como los de abasto, su influencia se hizo notar enormemente en estas antiguas sociedades. Así pues, en el presente artículo, como continuación de otro anteriormente publicado sobre la clasificación de animales domésticos (Información Veterinaria nº 1/2021), abordamos la clasificación de los salvajes.

Debido a las variaciones climáticas y la actividad antrópica, muchos de los animales salvajes que poblaban la antigua Mesopotamia están hoy extintos o en peligro de estarlo, tal es el caso de los grandes felinos. Diferentes especies formaban parte importante de las celebraciones religiosas de los pueblos sumerio y acadio, en ofrendas o diversos tipos de rituales sacrificiales. Animales exóticos y poderosos se exhibían en los palacios, se cazaban por deporte o se abatían en las denominadas "cacerías reales" para gloria de sus propietarios. Con el fin de ordenar toda esta variedad, los sumerios idearon el primer sistema de clasificación animal conocido, que incluía la serie de animales de naturaleza híbrida que formaban parte de su rica mitología.

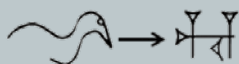
El sistema de clasificación sumerio se basa en la observación de las características morfológicas y etológicas de los animales.

Consta de varios niveles de organización: el determinativo o nombre primario los categoriza en grupos de criaturas con características comunes; el nombre secundario hace referencia a rasgos distintivos de una especie en concreto, como alguna particularidad anatómica o comportamental. Por otro lado, un tercer nivel es el que hace referencia a su hábitat, categorización que se mantendrá, con las debidas modificaciones, en la clasificación aristotélica posterior.

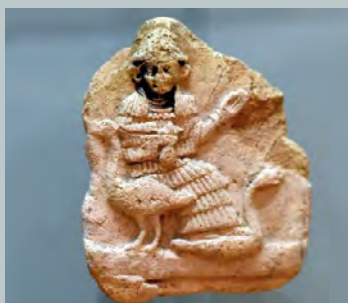
Aún se desconocen las especies que se ocultan tras muchas de las antiguas grafías. Dada la escasez de estudios arqueozoológicos, las escritas constituyen las principales fuentes para su estudio. Los animales salvajes son especies recurrentes no sólo en las listas léxicas, como las tablillas pertenecientes a la serie **Ur₅-ra = Hubullu**, sino también en otro tipo de composiciones literarias, como los compendios adivinatorios, los proverbios y los textos de carácter religioso. A muchos de estos animales, criaturas liminares entre el mundo físico y espiritual, se les atribuían cualidades extraordinarias que les capacitaban para comunicarse con las divinidades, acompañarlas o materializar su encarnación.

El hogar de las divinidades mayores del panteón sumerio reside en el cielo (**lil**). Este es también el hábitat de las criaturas voladoras recogidas en el grupo **mušen**, traducido de forma genérica como 'ave'. En el himno "*Nanšé y las aves*", poética composición con un marcado carácter didáctico, se describe el

Mušen (essūru)

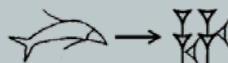


Animales voladores.
Normalmente con plumas
y pico



Nanše sentada en sus gansos. Placa de terracota (II milenio a.C.). Museo de Irak.

Ku₆ (nūnu)

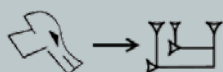


Criaturas acuáticas de
cuerpo aerodinámico,
con aletas y en ocasiones
branquias



El dios Enki. Impronta el cilindro-sello de Adda (III milenio a.C.) Museo Británico.

Ur (kalbu)

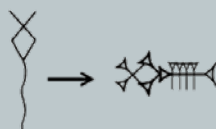


Depredadores cuadrúpedos
de cierta magnitud. Suelen
vivir en manadas.



Gula (dcha) y su perro. Detalle de cilindro-sello (911-612 a.C.). Museo Británico.

Muš (seri)



Criaturas de cuerpo
alargado, normalmente sin
apéndices. Suelen tener
veneno.



Vaso de libación de Gudea (III milenio a.C.). Museo del Louvre.

Animales salvajes en Sumeria: determinativos más relevantes. En cada casilla el pictograma y su evolución a signo cuneiforme. Se incluye la transcripción en sumerio (negrita) y acadio (cursiva) y la traducción acompañada de referencias artísticas relacionadas con las divinidades citadas en el texto.

canto, color del plumaje y hábitos de especies como faisanes, gansos, águilas o patos. A Nanše diosa de las aves, los peces y las marismas (figura 1 superior izquierda), se la representaba mediante un ganso, animal que los sumerios llegaron a domesticar de manera independiente. No todos los datos que aparecen en el texto aportan información válida para identificar cada especie, esto ocurre, por ejemplo, con las onomatopeyas del canto dado su carácter fonosimbólico. Sin embargo, en otros casos permiten una identificación clara: es el caso del 'ave que pone huevos como montañas' (*Struthio camelus syriacus*, subespecie hoy extinta) o el 'ave que mata toros salvajes e íbices en las montañas' (*Aquila chrysaetos*). A este grupo pertenece también el mitológico Anzud, un gigantesco águila con cabeza de león y plumaje resplandeciente que representa una divinidad menor del viento y las tormentas.

Es sabido que las civilizaciones mesopotámicas debían su éxito al agua, (a). Los ríos y su amplia red de canalizaciones vertebraban la región constituyendo la vía de comunicación más importante, por lo que las ciudades se construían en sus cercanías. Los sumerios supieron domesticar los grandes ríos mediante la construcción de canales que permitieron un uso eficiente de las inundaciones estacionales del Tigris y el Éufrates. Pero el agua, también era una fuente importante de vida en el área de las marismas y el mar. Aquí moran las criaturas acuáticas, **ku₆** (pez), especies que viven la mayor parte de su vida en el agua como ranas, tortugas, crustáceos y algunas especies de mamíferos. La composición "*El hogar del pez*" cuenta como una divinidad, probablemente Nanše o su padre Enki, dios del agua, la creación y la sabiduría (figura 1, superior derecha), invita a varias especies a cobijarse en la casa que les ha preparado: así tenemos,

entre otros, al "pez que agrieta los diques" o al "pez que sabe escapar de una barrera de cañas".

En cuanto a los animales de la tierra (**ki**) uno de los grupos más importantes es el de depredadores. El grupo **ur**, traducido como 'perro', engloba en realidad diversos tipos de carnívoros cuadrúpedos de cierta magnitud que suelen vivir en manada, la mayoría extintos en la Mesopotamia actual, como el león o 'perro magnífico' (**ur-mah**). Los términos secundarios hacen referencia a su voracidad y agresividad en relación a las técnicas o adaptaciones para la caza. Así algunas especies del grupo son descritas con calificativos como "merodeador", "maligno" o un inquietante "destripador". Aunque aún no estamos en condiciones de atestiguar con total seguridad las especies que se esconden bajo estas grafías, se han sugerido las de grandes felinos como el leopardo y el guepardo, además de cánidos como el chacal y el lobo.

Como pariente directo del lobo, en el grupo **ur** también se incluye al perro (**ur-gir**₁₅), encarnación de Gula, diosa de la salud (figura 1 inferior izquierda) y única especie del grupo con individuos domesticados. En este caso, el término secundario **gir**₁₅ ('noble', 'civilizado', 'doméstico' o 'perteneciente al grupo nativo') hace referencia, precisamente, a su condición de animales criados o nacidos junto al hombre y que los distingue de aquellos salvajes, en relación a los perros guardianes y pastores, animales útiles al hombre que recibían adiestramiento y requerían de un manejo especializado. Los perros paria,

sin dueño ni valor económico, se consideraban salvajes y solían vagabundear por las ciudades en busca de alimento.

Por último, la tierra también es el hábitat de los ofidios. El grupo **muš** incluye criaturas de cuerpo alargado, normalmente sin apéndices, serpientes y gusanos básicamente pero también otros reptiles (como el varano), anguilas y algún insecto. Las serpientes son símbolo de fertilidad y regeneración en muchas culturas primitivas, incluida la sumeria. Dos serpientes enroscadas sobre sí mismas representan a Ningišzida, divinidad de la vegetación y el inframundo (figura

1 inferior derecha). Los míticos mušhuššu, dragones guardianes de la puerta de Ištar en Babilonia, también se incluyen en este grupo.

En síntesis, aunque aún son necesarias más investigaciones para descubrir las especies que se ocultan tras muchas de estas grafías, su estudio constituye una valiosa fuente que permite desarrollar una visión más nítida de la variedad de especies existentes en la Mesopotamia antigua y su importancia en estas culturas, así como realizar deducciones aproximativas sobre su comportamiento, manejo y aprovechamiento.



Don Juan Jacobo Adriano Van Dijk

El Instituto Bíblico y Oriental (IBO) comenzó sus actividades en el año 2003 y fue inaugurado por su Majestad la Reina Doña Sofía el 11 de marzo de 2009. Su sede principal está ubicada en Cistierna (León) y cuenta con otras en Madrid, Valladolid, Santiago de Compostela y San Antonio (Texas, EEUU).

Con más de 10.000 volúmenes, la biblioteca del Instituto Bíblico y Oriental es la más grande de España especializada en Orientalística y un referente a nivel mundial. Muchas de las obras han sido cedidas por el profesor

holandés Juan Jacobo Adriano Van Dijk, y otras adquiridas por el mecenas leonés David Álvarez. Dispone de más de 3000 piezas procedentes del Oriente Medio entre las que constan documentos y obras representativas de la cultura mesopotámica, algunas de ellas únicas, como una colección de textos cuneiformes de las tradiciones sumeria y acadia datados en el 3400 a. de C., u objetos relacionados con la egiptología. Actualmente, el IBO es la única entidad española con una concesión para excavaciones arqueológicas en Irak.



“Dedicado al estudio de la Biblia y el Oriente Bíblico, a disposición de aquellos interesados en la Biblia, la arqueología, la historia antigua, las lenguas y las religiones del Oriente Bíblico”

CIVIL, M. (1961). The Home of the Fish. A New Sumerian Literary Composition. Iraq, 23(2), 154–175.

HALLORAN, J.A. (2006) Sumerian lexicon, Los Ángeles, Logogram Publishing.

LABAT, R.; MALBRAN-LABAT, F., 1994. Manuel d'épigraphie akkadienne. Geuthner Manuels.

NICOLÁS, S., ET ALII (2018) «La ornitología en Mesopotamia a través del himno Nanšé y las aves (II milenio a.C.)», Actas XXIV Congreso Nacional y XV Congreso Iberoamericano de Historia de la Veterinaria, 431-439.

ORNAN, T. (2004). The Goddess Gula and her Dog. The Israel Museum, Jerusalem, 13–30.

WAPNISH, P. C., 1985, "Animal names and animal classifications in Mesopotamia: An interdisciplinary approach based on folk taxonomy." University of Columbia.

WEIERSHÄUSER, F. & HRŮŠA, I. (2018) Lexikalische Texte: ur5-ra = hubullu, mur-gud = imrú = ballu, Lú-Listen, Wiesbaden, Harrassowitz Verlag.

Los signos cuneiformes de la figura se han obtenido de url: <http://psd.museum.upenn.edu/epsd1/index.html>.